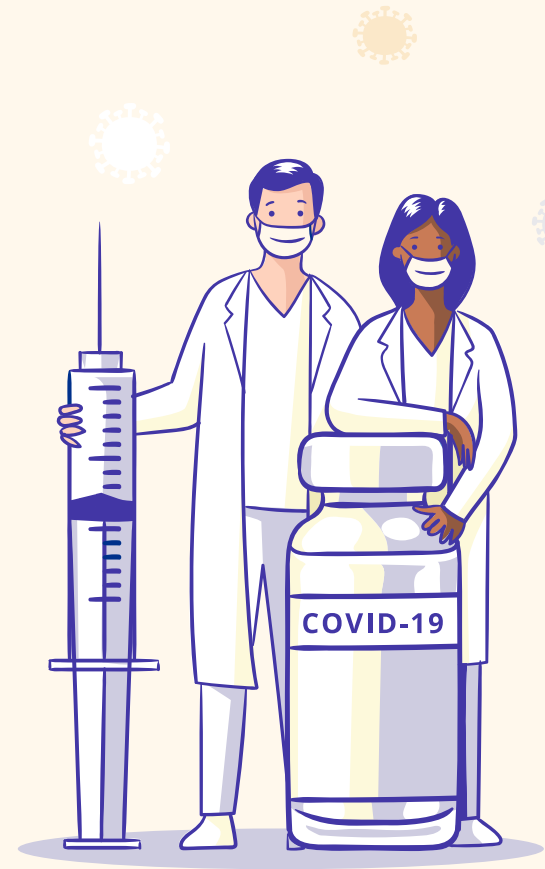


Pandemia de Covid-19 și psihopatologia contaminării și atingerii

Prof. Dr. Mircea Lăzărescu
Șef Lucr. Bredicean Cristina
Dr. Riviș Ioana



Psihopatologia și pandemia Covid-

19
Pandemia Covid-19, în care transmiterea se face de la om la om pe cale respiratorie – prin picături ce se depun în jur – a impus câteva comportamente generalizate, pe care le practicăm de peste un an:

- spălarea mâinilor;
- distanțarea socială cu evitarea contactului corporal;
- purtarea măștii;
- vaccinarea.

Pentru psihopatologi, aceste comportamente evocă însă și conduite anormale, care se întâlnesc mai ales în patologia anxios-fobică și obsesiv-compulsivă.

.

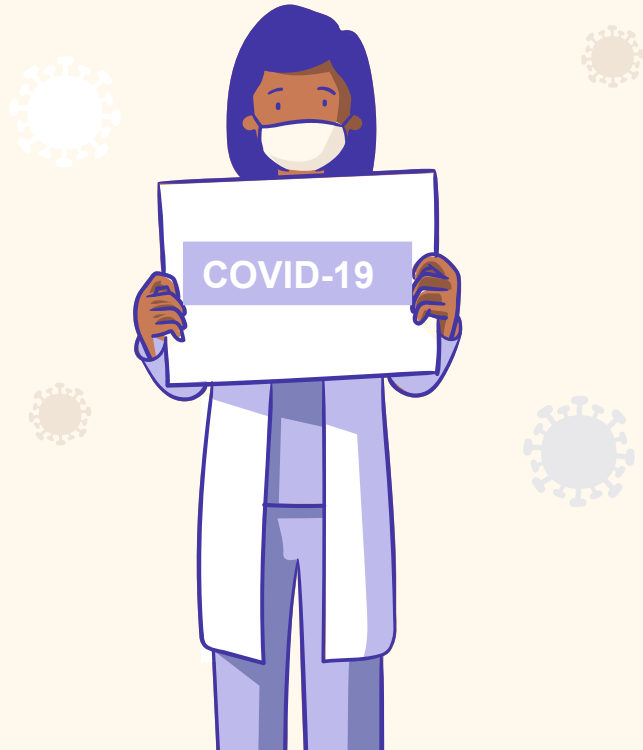
Psihopatologia și pandemia Covid-

Spălarea mâinilor într-o variantă repetitivă nemotivată, o întâlnim în simptomul compulsiv al ablutomaniei, susținut de obsesia contaminării.

Ținerea la distanță (oficială) a celuilalt, e un comportament caracteristic anancastului (Tulburarea de personalitate obsesiv-compulsivă);

Evitarea expunerii propriei expresivități faciale în public – ce se realizează odată cu purtarea măștii – e specifică anxietății sociale.

Reticența la injecții – deci la vaccinare - este de asemenea un cunoscut comportament fobic ce se întâlnește în cadrul *triopanofobiei*, ce se poate însoți de fobia de a lua medicamente și de fobia de atingere.



Vom proceda la un comentariu fenomenologico-antropologic a problematicii **anxios-fobice** și **obsesiv-compulsive** pe care le evocă aceste comportamente, din perspectiva unei psihopatologii evoluționist culturale.



1. Ablutomania

Și în general preocuparea crescută pentru curățenia corpului ce se întâlnește în patologia obsesiv-compulsivă, se corelează cu ideea adaptativă a evitării contaminării cu murdărie, substanțe invizibile nocive și microbi (despre care omul știe însă doar de 150 ani).

La baza prezenței ei poate fi presupusă o fragilizare a limitelor “eului coroporal” față de agresiuni malefice difuze și neperceptibile, venite din exterior.

Dar acest comortament are la bază o lungă tradiție adaptativă, psihobiologică și culturală

Ablutomania în perspectivă evoluționistă

...și în general preocuparea crescută pentru curățenia corpului ce se întâlnește în patologia obsesiv-compulsivă– se corelează cu ideea irațională a contaminării cu murdărie, microbi și alte substanțe invizibile nocive (despre care omul știe doar de 150 ani).

La baza prezenței ei poate fi presupusă o fragilizare a limitelor “eului corporal” față de agresiuni malefice difuze și neperceptibile, venite din exterior.

Dar acest comportament are la bază o lungă tradiție adaptativă, psiho-biologică și culturală

Ablutomania din perspectivă evoluționistă

Psihologia evoluționistă a atras atenția asupra preocupării adaptative a animalelor față de curățenia suprafeței lor corporale; direcție în care se dezvoltă chiar simbioze interspecifice. Iar la primate, întâlnim o colaborare intraspecifică pentru curățirea de mici paraziți.



La specia homo, încă cu mult înainte de homo sapiens, interesul se concentrează asupra mâinilor deoarece:

- majoritatea corpului este acoperit cu haine
- mâinile sunt implicate în variate “manipulări” utile, fiind amplu reprezentate în cortexul motor și senzitiv.
- mâinile sunt folosite și în alimentație

Ablutomania din perspectivă culturală, religioasă

Comportamentul spălării repetitive a mâinilor capătă însă și o nouă fundamentare la homo sapiens, care ajunge să opereze cu “entități fictive” – cu duhuri, spirite, zei - desfășurând și ritualuri cu “valență magică”.

Ea capătă acum semnificația simbolică a “spălării de păcate” (de murdăria și dezordinea sufletească, spirituală); și de “neimplicare în fapte reprobabile”, de obținere a unei „curățenii morale”. Vechiul Testament privea abluția ca pe o condiție antemergătoare întâlnirii cu Dumnezeu.

În acest sens, Pilat din Pont cere să se spele pe mâini de păcatul de a-l fi condamnat pe Iisus.

Iar în Europa Renașterii, Lady Macbeth, după crimă, cere mereu să se spele pe mâini, de sângele imaginar al crimei pe care a comandat-o.

Ablutomania din tulburarea obsesiv-compulsivă...

...aglutinează toate aceste semnificații în cadrul disfuncției depersonalizante pe care subiectul o resimte, odată cu vulnerabilitatea fizico-bilogică și psihologică față de o posibilă nocivitate exterioară.

Cazul actualei pandemii de Covid -19, ce ne obligă să ne spălăm des pe mâini, ne poate reaminti de aceste perspective.

Astfel încât tradiția de a păstra ordinea și curățenia să ni se păstreze vie.

2. Distanțarea socială

Distanțarea socială se exprimă, în contextul pandemiei prin evitarea proximității fizice în public, evitarea strângerii mâinii celuilalt și a îmbrățișării; și prin purtarea măștii.

Distanțarea socială ne menține în marginea temei contaminării (motiv pentru care în prezent, când ne întâlnim, ne atingem cu cotul).

Însă aceasta exprimă și diferențierea, specific umană, a distanțelor interpersonale, cu variante între raportarea intimă, apropiată, oficială și cea față de străini.

Specifică pentru relaționarea cu cei intimi e tocmai proximitatea corporală, contactul direct, acceptat. Dacă strângem în public mâna cuiva înseamnă că ne înțelegem, suntem apropiați, ne acceptăm, comunicăm. Iar dacă “batem palma” înseamnă că am încheiat împreună o afacere.

Refuzul de a da mâna cu cineva, deja transmite un alt mesaj.

Distanțarea socială

În sfera oficială a politicului, când se întâlnesc înalți demnitari se desfășoară de obicei un ritual al unor schimburi reciproce de gesturi protocolare...iar o îmbrățișare între oficiali, fie ea și doar simbolică, semnifică înțelegerea și colaborarea între statele reprezentate de aceștia.

Apoi, accesul la un șef ierarhic se realizează, de obicei, trecând prin multiple filtre și reglementări procedurale... cu păstrarea unei distanțe oficiale....Pe vremuri, vasalul trebuia ca în fața suveranului să îngenuncheze și să-și încline capul, eventual să-i sărute picioarele. Dar și în prezent, ca să ai acces la șeful instituției trebuie să treci prin filtre succesive.

Spre deosebire de ordinea și distanța relațională ce se păstrează în practica instituționalizată, comportamentul psiho-corporal gregar, se permite, tradițional, doar cu ocazia sărbătorilor carnavalești și a spectacolelor...fiind însă inevitabil în activitățile pieții (agorei) și a călătoriilor publice.

Comportamentul gregar

În epoca postindustrială, odată cu creșterea exponențială a populației și a mobilității acesteia, condițiile de aglomerare gregara s-au înmulțit; mai ales cu ocazia călătoriilor, distracțiilor (spectacolelor) și protestelor de stradă.

Conduita distanțării sociale recomandată în pandemia de covid-19 – intervine în reglementarea contactului psihofizic gregar (care în ultimul timp era exagerat în unele locuri și momente)...și ca un fel de avertisment, pe care virusul îl dă oamenilor ce au pierdut măsura relaționărilor diferențiate, care păstrează contact corporal nemijlocit pentru relațiile intime.

Problematika psihopatologică a atingerii corporale e însă mult mai amplă; astfel încât ea va fi reluată în marginea vaccinării.

3. Masca



Purtarea măștii e o recomandare firească în actuala pandemie, virusul răspândindu-se pe cale respiratorie.

Dar, masca ocultează zona expresivă a feței, făcând dificilă comunicarea nonverbală, empatică și retorică, importantă pentru educație și propagandă.

Această condiție ne trimite, direct, și spre problematica anxietății sociale, începând cu ereutofobia..... care, se manifestă printr-o roșire involuntară a feței la emoția socială.

Fobia socială, constând în hipersensibilitatea subiectului față de evaluarea publică situațională a performanțelor sale, a ajuns în atenția psihopatologilor din societățile postindustriale, în care se pretind tuturor comportamente asertive.



Masca și distanțarea socială



Munca și educația la distanță – promovate pe parcursul pandemiei actuale – s-au dovedit ca având și unele aspecte pozitive, constând din reducerea costurilor și a poluării urbane, corelate deplasării scăzute la locul de activitate.

În plus, ea vine în întâmpinarea stilului de relaționare promovat de actuala eră electronică, prin noile sale mijloace massmedia (internet, telefon inteligent).

Dar....

Experiența pandemiei a arătat că învățământul la distanță are și o serie de grave deficiențe, mai ales la vârstele tinere, atât din punct de vedere al abilităților de a socializa; cât și din punct de vedere al fixării anumitor informații.

S-a constatat că munca la distanță a determinat, în multe arii, pe termen mai lung, o reducere a creativității.

Distanțarea socială și masca



Purtarea măștii și distanțarea socială în general promovate de pandemie ne sugerează deci și pericolele pe care le ridică o exagerată reducere a relațiilor interpersonale directe tradiționale, în care persoana se întâlnește nemijlocit cu alte persoane vii, cunoscute și necunoscute..., condiție în care:

- ... se derulează tatonări de apropiere interpersonală
- ... se poate desfășura un dialog în contradictoriu
- ... se pot dezbate nemijlocit noi idei

Probabil că cele mai afectate de distanțarea socială din pandemie se vor declara întrunirile științifice, și, cine știe, relațiile politice la nivel înalt...

4. Fobia de penetrare- vaccinarea



- Un ultim aspect important al pandemiei Covid-19 îl reprezintă vaccinarea; domeniu în care, peste tot în lume, se evidențiază numeroase cazuri ce manifestă reticență, sau chiar ostilitate militantă.
- O scurta reflexie asupra acestei probleme ne trimite însă, înapoi la problematica contactului corporal cu alteeritatea, care poate fi malefic în TOC.
→ Astfel vom reveni la tema fobiei de atingere, care, mediază atât contaminarea cât și rezonarea interioară...sau, sentimentul străpunerii sale...

Fobia de atingere

Încă din sec. XIX, în psihopatologia clinică s-a descris așa zis-ul “delir de atingere” („délire de toucher”, Legrande du Seuile).

Observațiile clinice ulterioare au înregistrat la unii catatoni și autiști developmentali:

- pe de o parte comportamente cvasiinvestigatorii de atingere repetitivă a obiectelor, altor persoane și a propriului corp
- pe de altă parte o reacție hipermetrică la simpla „atingere corporală”

Fenomenologic, se atrage atenția faptului că delimitarea corporalității, susținută cerebral de „schema corporală”, se identifică cu însăși delimitarea sinelui personal în raport cu exterioritatea lumii.

În acest context se poate reveni la problematica pe care o ridică în cadrul TOC, obsesia prevalentă a contaminării.

Fobia de atingere delirantă

Tema obsesivă prevalentă a contaminării, ca afectare necontrolabilă a persoanei de „ceva rău” venit din exterior, poate căpăta și dimensiuni delirante.

Caz: O femeie de 37 ani din mediul rural, fiind la cumpărături în oraș, simte în tramvai un contact neplăcut cu o persoană murdară. Ajunsă acasă își spală hainele,...dar apoi le aruncă, împreună cu alte haine ce s-au atins de acestea, resimțindu-le pe toate “contaminate”.. din același motiv nu mai folosește apa din fântână, ..nu mai intră în camera contaminată (în care au stat hainele)...pleacă din casă...apoi din comună...”

Atingerea de către alții poate avea însă nu doar semnificația unei contaminări exterioare nocive, ci și o rezonanță psihocorporală interioară; fapt comentat metaforic și în limbajul curent.

„Atingerea” din perspectivă subiectiv-fenomenologică

Expresia „am fost atins” se folosește în viața cotidiană cu sensul metaforic de afectare negativă psihoafectivă și morală, de către un eveniment sau de o altă persoană.

“ Cele întâmplante ieri m-au atins profund”.....”atitudinea neprincipială a lui X m-a afectat, m-a atins în mod deosebit”.....”vorbele tale ironice mi-au pătruns și m-au atins în fundul sufletului...”.

În cele din urmă însăși expresia „contact” interpersonal derivă de la simțul tactil, de la tact, iar în contextul unui contact intim cu o altă persoană, se poate ajunge la o acordare, la o armonizare sufletească reciprocă...astfel încât cei doi să „rezoneze” împreună, în același ritm sau tact.

Din altă perspectivă, într-o confruntare - ca la duel – celălalt te poate atinge semnificativ; astfel încât, deși rana e superficială, atingerea e semnificativă, astfel încât ea poate decide încetarea luptei.

Vaccinare

Reticența unor subiecți față de „străpungerea schemei corporale” și introducerea în corp a unor substanțe (posibil nocive), se poate manifesta ca o altă față a fobiei de contaminare, prin:

- refuzul manevrelor medicale de explorare endoscopică, a intervențiilor în interiorul spațiului corporal (e.g. la stomatolog), dar și refuzul de utilizare a medicamentelor.
- Motivul ar fi că, interiorul corporalității este o zonă intimă, care uneori se expune dificil la „penetrarea sau invazia” exteriorității.

Reticența față de vaccinare se poate plasa deci, la un nivel simetric dar opus față de anxietatea socială.



Concluzii privitoare la relaționarea din pandemie

Relaționarea noastră intimă și publică ,dar nuanțată, cu altul – cu alții, cu alteritatea - presupune un evantai diferențiat de interacțiuni sociale, pe care distanțarea socială la care ne obligă pandemia îl aplatizează...

Ea marchează profund această relaționare, deoarece atât apropierea sufletească de alți oameni, la fel ca și îndepărtarea de cei ce ne-au fost apropiați, e un proces continuu.

Așadar, se cere depășit momentul actual de artificială distanțare socială ...și revenit la întreg diapazonul tradițional al relaționărilor pe diagrama intim/public...

...pe care noua lume a whatsapp-ului, deja îl modifică vertiginos.

Vă mulțumesc!